

BQS-Bundesauswertung 2008 Nieren- und Pankreas-(Nieren-)transplantation

Vollständigkeit der Bundesdaten
(Dokumentationsraten)
Vollständigkeit der Krankenhäuser

Teilnehmende Krankenhäuser (Bundesdaten): 41
Anzahl Datensätze Gesamt: 2.649
Datensatzversion: PNTX 2008 11.0
Datenbankstand: 15. März 2009
2008 - D7501-L60197-P27398

© BQS Bundesgeschäftsstelle Qualitätssicherung gGmbH 2009

**Vollständigkeit der Bundesdaten:
PNTX: Nieren- und Pankreas-(Nieren-)transplantation**

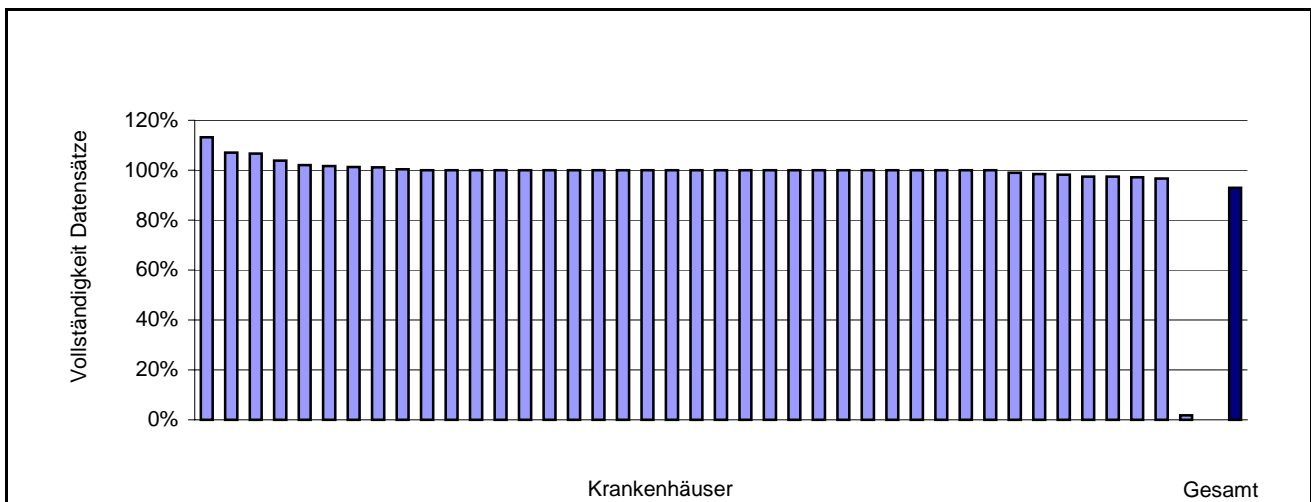
geliefert: Anzahl plausibel und vollständig gelieferter Datensätze im BQS-Bundesdatenpool 2008 mit Datenbankstand vom 15. März 2009 (Format: BQS-Spezifikationen 2008 11.0).

erwartet: Anzahl der zu dokumentierenden Leistungen aus der methodischen QS-Filter-Sollstatistik.

	Basis	MDS	geliefert (Ist)	erwartet (Soll)	Voll- ständigkeit
Bundesdaten direkt	2.649		2.649 /	2.848	93,0%

**Verteilung der Vollständigkeit nach Krankenhäusern:
Anteil der gelieferten Datensätze an den erwarteten Datensätzen**

Minimum - Maximum der Krankenhauswerte: 1,8% - 113,2%



**Vollständigkeit der Krankenhäuser:
PNTX: Nieren- und Pankreas-(Nieren-)transplantation**

beteiligt: Anzahl Krankenhäuser im BQS-Bundesdatenpool 2008 mit Datenbankstand vom 15. März 2009 (Format: BQS-Spezifikationen 2008 11.0).

erwartet: Anzahl Krankenhäuser, die in der methodischen QS-Filter-Sollstatistik dokumentationspflichtige Leistungen ermittelt haben.

		Basis	MDS	beteiligt (Ist)	erwartet (Soll)	Voll- ständigkeit
Bundesdaten direkt		41		41 /	46	89,1%



Bewertung der Vollständigkeit der Bundesdaten: PNTX: Nieren- und Pankreas-(Nieren-)transplantation

Die Leistungsbereiche Nierentransplantation sowie Pankreas- und Pankreas-Nierentransplantation werden über einen gemeinsamen Datensatz "Nieren- und Pankreas-(Nieren-)transplantation" dokumentiert.

Für das Erfassungsjahr 2008 wurden der BQS für diese beiden Leistungsbereiche 2.649 (2007: 2.871) Datensätze aus 41 (2007: 43) Krankenhäusern übermittelt.

* Im Leistungsbereich Nierentransplantation konnten davon 2.622 Datensätze ausgewertet werden.

* Im Leistungsbereich Pankreas- und Pankreas-Nierentransplantation konnten davon 133 Datensätze ausgewertet werden.

Von den gelieferten Datensätzen konnten somit alle Datensätze der medizinischen Basisdokumentation ausgewertet werden. Es wurden 0 Minimaldatensätze geliefert.

Für die Ermittlung der QS-Dokumentationspflicht und die Auslösung der Dokumentation war der QS-Filter entsprechend der BQS-Spezifikation 2008 11.0 für QS-Filter-Software im Einsatz. Die Dokumentation erfolgte auf Basis der BQS-Spezifikation 2008 11.0 für QS-Dokumentationssoftware.

46 Krankenhäuser haben in ihrer methodischen QS-Filter-Sollstatistik 2.848 zu dokumentierende Datensätze für die Nieren- und Pankreas-(Nieren-)transplantation angegeben.

Damit liegt die Vollständigkeit der Datensätze, die die bundesweite Dokumentationsrate (Verhältnis von gelieferten zu erwarteten Datensätzen) widerspiegelt, bei 93,0% (2007: 99,8%). Die Vollständigkeit der Krankenhäuser (Verhältnis von teilnehmenden zu erwarteten Krankenhäusern) liegt bei 89,1% (2007: 97,7%).

Die Vollständigkeit der teilnehmenden Krankenhäuser im Erfassungsjahr 2008 (89,1%) hat sich zum Vergleich 2007 (97,7%) verringert.

Folgende Faktoren haben zu den Unvollständigkeiten geführt:

- Fehldokumentation: 3 Krankenhäuser gaben für die Nieren- und Pankreas-(Nieren-)transplantation verpflichtend zu dokumentierende Datensätze in der Sollstatistik an. Hierbei handelt es sich aber um Häuser, die diese Leistungen nicht erbringen. Ursachenangaben der Krankenhäuser waren Kodierungsfehler oder Softwareprobleme im Haus.
- Überzählige Sollstatistik: 2 Krankenhäuser haben aufgrund eines unterjährigen IK-Nummern-Wechsels zwei Sollstatistiken pro Krankenhaus übermittelt.

Die Teilnahme an der externen vergleichenden Qualitätssicherung ist für diesen Leistungsbereich als verbesserungsfähig zu bewerten.

Für den Leistungsbereich Follow-up Nierentransplantation waren 2008 folgende Leistungen dokumentationspflichtig:

1-Jahres-Follow-up für Patienten, die 2007 transplantiert wurden, sowie

2-Jahres-Follow-up für Patienten, die 2006 transplantiert wurden.

Für den Leistungsbereich Follow-up Pankreas- und Pankreas-Nierentransplantation waren 2008 folgende Leistungen dokumentationspflichtig:

1-Jahres-Follow-up für Patienten, die 2007 transplantiert wurden.

Es wurden 4.821 (2007: 2.400) Follow-up-Datensätze aus 44 (2007: 43) Krankenhäusern übermittelt. Der Anstieg des Datensatzaufkommens ist bedingt durch Lieferung der 2-Jahres-Follow-ups, welche erstmals erfolgte.